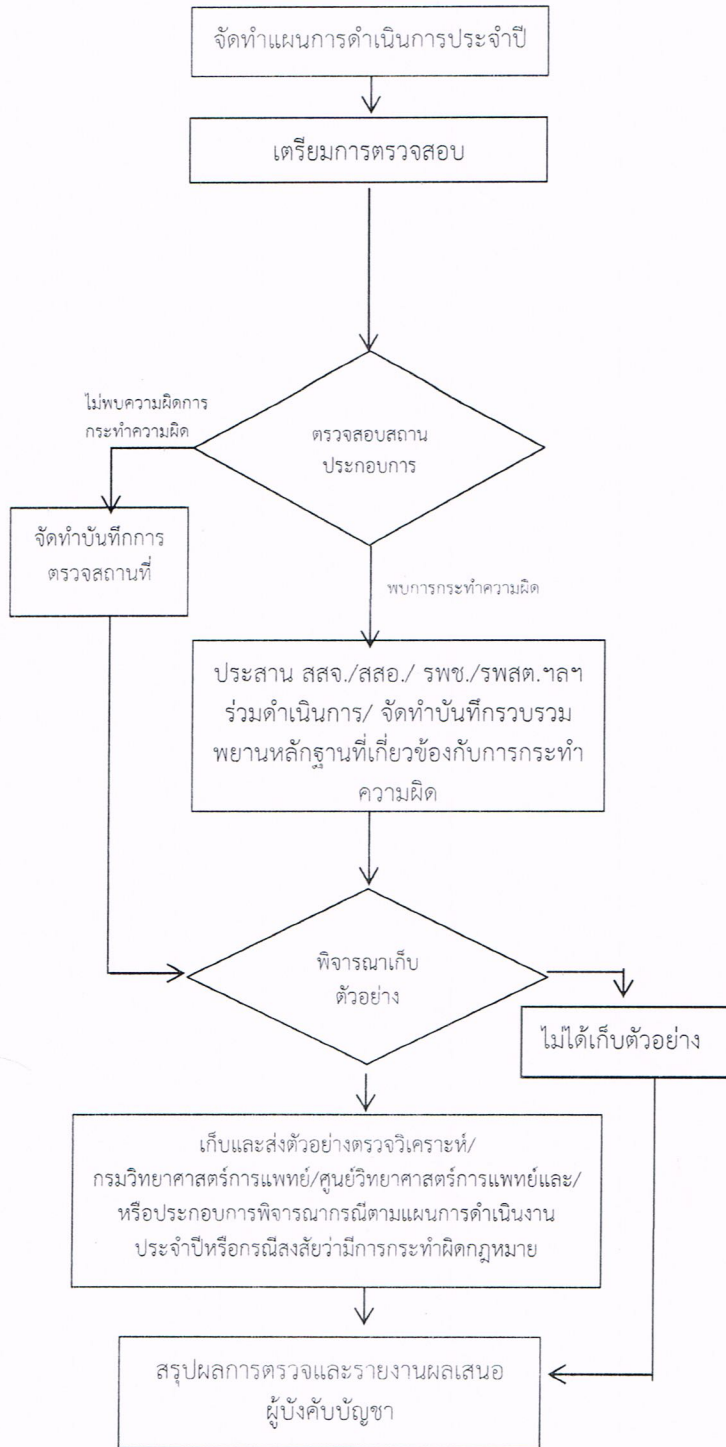


### แผนผังขั้นตอนการปฏิบัติงานการตรวจสอบประกอบการระดับอำเภอ



## รายละเอียดขั้นตอนการปฏิบัติงานของพนักงานเจ้าหน้าที่/เจ้าหน้าที่ดังนี้

1. จัดทำแผนการดำเนินงานประจำปี โดยกำหนดเป้าหมายที่ต้องดำเนินการตามนโยบายของกระทรวงสาธารณสุข/สำนักงานคณะกรรมการอาหารและยา/สำนักงานสาธารณสุขจังหวัด

2. ศึกษาข้อมูลของสถานประกอบการที่จะไปตรวจสอบ เช่น ประวัติการได้รับอนุญาต การกระทำ ความผิด ผลการตรวจครั้งก่อน เป็นต้น และจัดทำอนุมัติเดินทางไปปฏิบัติราชการเสนอผู้บังคับบัญชาอนุมัติ พร้อมทั้งจัดเตรียมเอกสารและวัสดุอุปกรณ์เกี่ยวกับการตรวจสอบสถานประกอบการ เช่นบันทึกการตรวจสอบที่ผลิต บันทึกคำให้การบันทึกการยึด บันทึกการอายัด บันทึกการเก็บตัวอย่างและบันทึกการถอนการอายัด เป็นต้น

3. พนักงานเจ้าหน้าที่ดำเนินการตรวจสอบสถานประกอบการ โดยก่อนเข้าตรวจสอบให้แสดงตนต่อผู้รับอนุญาตหรือผู้แทนสถานที่และแจ้งวัตถุประสงค์ในการตรวจสอบ กรณีเมื่อได้รับการร้องขอให้แสดงบัตรประจำตัวพนักงานเจ้าหน้าที่ตามพ.ร.บ.

4. พนักงานเจ้าหน้าที่ดำเนินการตรวจสอบสถานประกอบการว่ามีการดำเนินการถูกต้องตามกฎหมายหรือไม่ เช่น ใบอนุญาต เป็นต้น พร้อมทั้งตรวจสอบผลิตภัณฑ์และฉลาก ว่ามีการดำเนินการตามกฎหมายหรือไม่

4.1 ในกรณีไม่พบการกระทำความผิดให้เขียนบันทึกการตรวจสอบที่

4.2 ในกรณีที่พบการกระทำความผิดให้จัดทำบันทึกการตรวจสอบที่และบันทึกคำให้การ พร้อมทั้งพิจารณาจัดทำบันทึกที่เกี่ยวข้อง เช่น บันทึกการเก็บตัวอย่าง บันทึกการยึด บันทึกการอายัด เป็นต้น

5. พนักงานเจ้าหน้าที่พิจารณาดำเนินการเก็บตัวอย่าง ผลิตภัณฑ์ ส่งตรวจวิเคราะห์ตามแผนการดำเนินงานประจำปี และ/หรือเก็บตัวอย่าง ผลิตภัณฑ์กรณีที่สงสัยว่ามีการกระทำผิดกฎหมายจากนั้นให้ดำเนินการจัดทำหนังสือส่งตรวจวิเคราะห์เพื่อนำตัวอย่างส่งตรวจวิเคราะห์ที่ศูนย์/กรมวิทยาศาสตร์การแพทย์ หรือหน่วยงานห้องปฏิบัติการที่สำนักงานฯ รับรอง และ/หรือเก็บตัวอย่างประกอบการพิจารณาโดยจัดส่งให้เจ้าหน้าที่ผู้รับผิดชอบดำเนินการตรวจสอบข้อมูลผลิตภัณฑ์ต่อไป

6. จัดทำสรุปผลการตรวจสอบเพื่อรายงานผลเสนอผู้บังคับบัญชา ทราบตามลำดับชั้น

### 5.3 การตรวจสอบ เฝ้าระวังรถเร่

หน่วยงานสาธารณสุขควรมีการประชาสัมพันธ์ให้ความรู้กับประชาชนเพื่อทราบถึงอันตรายจากการซื้อผลิตภัณฑ์สุขภาพจากรถเร่ที่มาจำหน่ายในชุมชน ซึ่งอาจมีการโฆษณาอวดอ้างสรรพคุณเกินจริง อีกทั้งอาจพบมีการลักลอบผสมตัวยามีอันตรายต่อร่างกาย ดังนั้น การมีเครือข่ายที่เข้มแข็งทุกภาคส่วนจะช่วยให้สามารถดำเนินการตรวจสอบรถเร่ที่มาจำหน่ายผลิตภัณฑ์สุขภาพในพื้นที่รับผิดชอบของตนเองได้อย่างเหมาะสม

ลักษณะของรถเร่ มักจะมีลักษณะที่พึงสังเกตได้ดังนี้

1. มีเครื่องขยายเสียงติดอยู่บนรถ เช่น ลำโพงมีทั้งแบบกลมและแบบเหลี่ยม มักจะเปิดโฆษณาในย่านชุมชนหรือบางรายจะมีการติดสติ๊กเกอร์ที่ข้างรถให้เป็นที่สังเกต

2. ในชุมชนชนบทจะพบได้ทั้งรถกระบะ รถกระบะมีหลังคา รถตู้ รถบรรทุกหกล้อมีหลังคา มักจะวิ่งช้า ๆ เพื่อประชาสัมพันธ์เมื่ออยู่ย่านชุมชน หรือจอดที่ย่านชุมชน เช่น ตลาด ร้านค้าส่ง

3. อาจจะนำสัตว์มาแสดงโชว์เพื่อเพิ่มความน่าสนใจ เช่น ละครลิง จระเข้ งู ช้างหรือบางรายมักจะแอบแฝงพร้อมกับมายากล ซึ่งมักจะพบตามตลาดนัด

4. ผู้ประกอบการบางรายจะมีการฉายหนังกลางแปลงและแอบแฝงการจำหน่ายผลิตภัณฑ์สุขภาพเช่น อาหารเสริมบำรุงสุขภาพ หรือยา ทั้งยาแผนปัจจุบันและแผนโบราณ เท่าที่พบส่วนใหญ่ รถเร่ที่ฉายหนังกลางแปลงจะนำยาแผนโบราณมาจำหน่าย โดยการให้สินเชื่อก่อกู้และมักจะจำหน่ายเป็นชุด ในราคาประมาณ 1,000-2,000 บาท ต่อชุด

#### ผลิตภัณฑ์ที่รถเร่นำมาจำหน่าย

รถเร่มักจะนำผลิตภัณฑ์สุขภาพมาจำหน่าย ทั้งถูกกฎหมายและผิดกฎหมาย ที่พบบ่อยดังนี้คือ

1. ยาพบได้ทั้งรถเร่และตามตลาดนัด เช่น ยาถ่ายพยาธิ ยาแก้แพ้ ยาทาโรคผิวหนัง ซึ่งส่วนใหญ่มักจะเป็นยาที่หมดอายุ ไม่มีเลขทะเบียนยา หรือเป็นยาที่ไม่ได้รับอนุญาต ส่วนยาแผนโบราณมักจะเป็นยาลูกกลอน ไม่มีฉลาก หรือมีฉลากไม่ถูกต้อง

2. อาหาร พบได้ทั้งรถเร่และตามตลาดนัด เช่น น้ำผลไม้ น้ำหมัก กาแฟลดน้ำหนัก อาหารเสริม

3. เครื่องสำอางมักจะพบตามตลาดนัด โดยส่วนใหญ่จะไม่มีฉลากภาษาไทย ไม่มีเลขที่จดแจ้ง

4. เครื่องมือแพทย์ มักจะพบตามตลาดนัด เช่น คอนแทคเลนส์(บิกอาย) ลวดตัดฟัน

5. วัตถุอันตรายที่ใช้ในบ้านเรือน พบได้ทั้งรถเร่และตามตลาดนัด เช่น ซอล์กซีดมด ผงกำจัดปลวก ยาเบื่อหนู

#### รายละเอียดขั้นตอนการตรวจสอบรถเร่

1. เจ้าหน้าที่เฝ้าระวังรถเร่ที่โฆษณาในพื้นที่ โดยการสืบหาข่าวจากคนในชุมชน หรือสำรวจตามตลาดนัด เคลื่อนที่ ร้านค้าส่งและค้าปลีก ร้านขายของชำในชุมชน หรือตรวจสอบจากป้าย/ใบปลิวโฆษณา เป็นต้น

2. ก่อนออกตรวจสอบรถเร่ควรเตรียมอุปกรณ์ให้พร้อมก่อนออกตรวจเช่น กล้องถ่ายภาพ อุปกรณ์บันทึกเสียง เป็นต้น และยานพาหนะที่ใช้ในการออกตรวจควรมีการเคลื่อนที่สะดวกสามารถติดตามรถเร่ได้ทัน พาหนะที่แนะนำควรเป็นจักรยานยนต์ (หากหาได้) และไม่ควรใช้รถของทางราชการในการติดตาม

3. หากตรวจสอบพบรถเร่ให้ดำเนินการ ดังนี้

1) กรณีดำเนินการโดยเจ้าหน้าที่ที่มีใช้พนักงานเจ้าหน้าที่ตามกฎหมาย ให้ติดตามรถเร่เพื่อบันทึกหลักฐานเช่น ภาพถ่ายรถเร่ และรายละเอียดอื่น ๆ ที่จำเป็น โดยการติดตามต้องอยู่ในระยะที่สามารถบันทึกภาพและเสียงได้อย่างชัดเจน และครบถ้วน ไม่ทำตนเองเป็นที่สังเกตและจดจำจุดที่รถเร่จอดจำหน่ายสินค้าตลอดจนลูกค้าที่ซื้อสินค้านั้นโดยเมื่อบันทึกหลักฐานเสร็จสิ้นแล้วให้กลับมาเขียนรายงานเสนอผู้บังคับบัญชา เพื่อดำเนินการตามขั้นตอนต่อไป โดยหลักสำคัญในการเขียนรายงานต้องระบุให้ชัดว่า ใครทำอะไร ที่ไหน เมื่อไหร่อย่างไรโดยให้มีรายละเอียดให้ครบถ้วน

2) กรณีที่สามารถดำเนินการโดยพนักงานเจ้าหน้าที่ได้ ให้ดำเนินการดังนี้

2.1) ดำเนินการหยุดรถเร่เพื่อตรวจสอบหลักฐาน โดยก่อนดำเนินการหยุดรถเร่ ควรปฏิบัติดังนี้

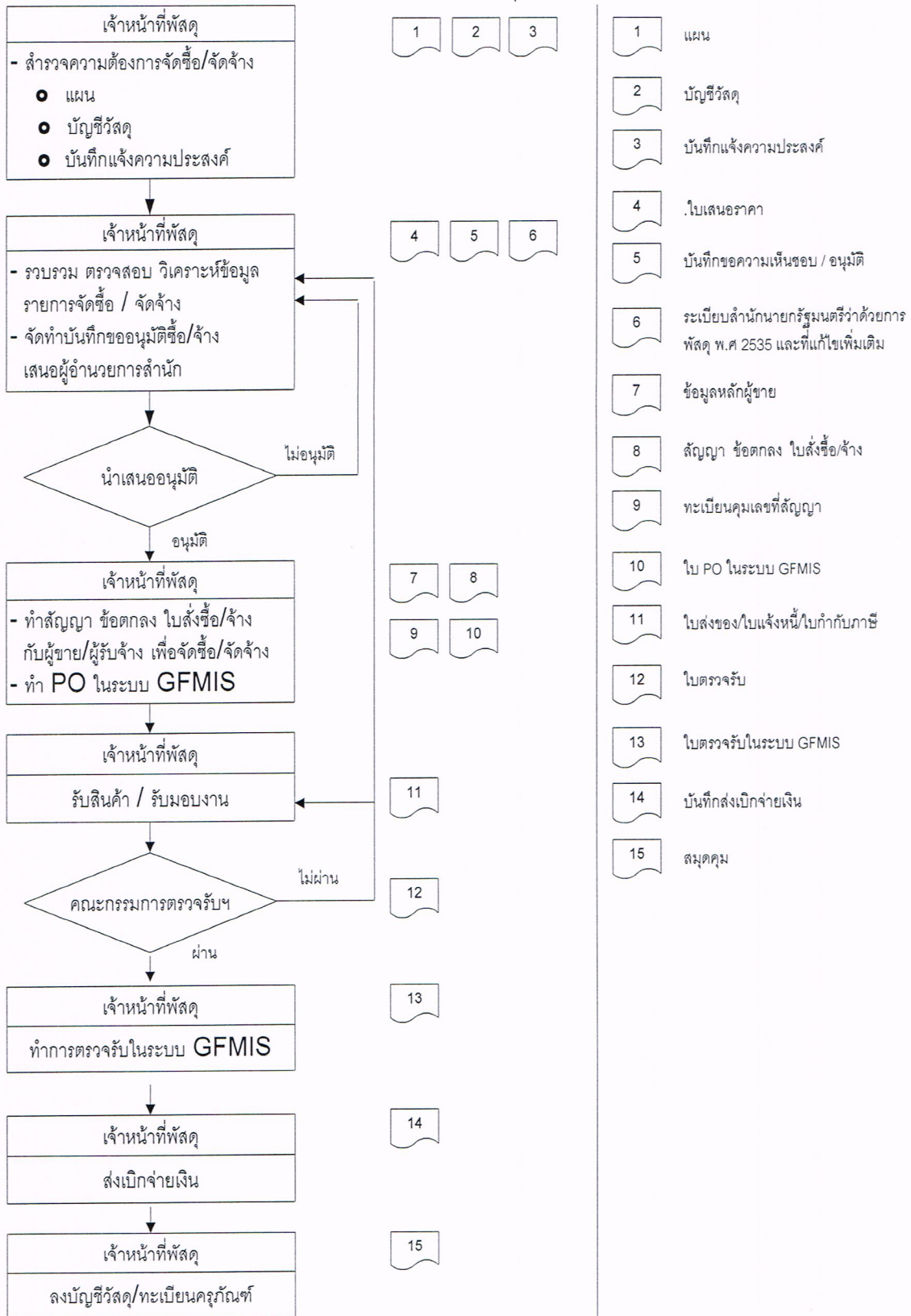
2.1.1) รายงานสถานการณ์ให้ผู้บังคับบัญชาทราบ และขออนุญาตผู้บังคับบัญชาก่อน

ดำเนินการ



## Flow Chart

### ขั้นตอนการดำเนินงาน เรื่อง งานพัสดุ (การจัดซื้อ/จัดจ้าง)



ชื่อหน่วยงานที่เข้าตรวจ... สสจ.หนองบัวลำภู.....

หน่วยรับตรวจ... สสอ.ศรีบุญเรือง

สำนักงานสาธารณสุขจังหวัดหนองบัวลำภู

วันที่.....

รหัสกระดาษทำการ A-๒00๒

แบบสอบทานระบบการควบคุมภายใน  
ด้าน จัดซื้อจัดจ้างพัสดุ

ลำดับ ที่	รายการ	ผลการประเมิน			หมายเหตุ
		มี/ใช่/ สมบูรณ์ ก๑=๑	มี/ใช่/ ไม่สมบูรณ์ ก๒=๐.๕	ไม่มี/ ไม่ใช่ ก๓=๐	
๑	การจัดซื้อเป็นไปตามแผน ที่กำหนด		/		
๒	จัดทำรายงานขอซื้อ/ขอจ้าง	/			
๓	แต่งตั้งคณะกรรมการตรวจรับพัสดุ/ตรวจการจ้าง	/			
๔	สืบราคา/เปรียบเทียบราคาจากผู้ขาย/รับจ้าง		/		
๕	การจัดทำใบสั่งซื้อ/สั่งจ้าง				
	๕.๑ การจัดทำใบสั่งซื้อ/สั่งจ้าง				
	๑) การกำหนดเงื่อนไขที่เป็นสาระสำคัญ	/			
	๒) กำหนดระยะเวลาส่งมอบชัดเจน	/			
	๕.๒ หัวหน้าเจ้าหน้าที่พัสดูลงนามใบสั่งซื้อ/สั่งจ้าง	/			
๖	ใบส่งมอบพัสดุหรือส่งมอบงานระบุวันที่ชัดเจน	/			
๗	การตรวจรับพัสดุ/ตรวจการจ้าง จัดทำรายงานการตรวจรับ พัสดุ/ตรวจการจ้าง	/			
ผลรวมจำนวน ๙ ข้อ รวมคะแนน		ก๑	ก๒	ก๓	
		รวมคะแนนทั้งหมด		N	$N=(ก๑+ก๒+ก๓)$
คิดเป็นร้อยละ					$๙ \text{ คะแนน} = ๑๐๐\%$ $N \text{ คะแนน} = ๑๐๐ \times \frac{N}{๙}$

สรุปผลการสอบทาน.....

หมายเหตุ : เกณฑ์การประเมินผลระบบการควบคุมภายใน

คะแนน                      ระดับ  
 ๙๐ - ๑๐๐                  ดีมาก  
 ๘๐ - ๘๙.๙๙                ดี  
 ๗๐ - ๗๙.๙๙                พอใช้  
 ต่ำกว่า ๗๐                  ปรับปรุง

ลงชื่อ.....  
 (.....)

ผู้สอบทาน